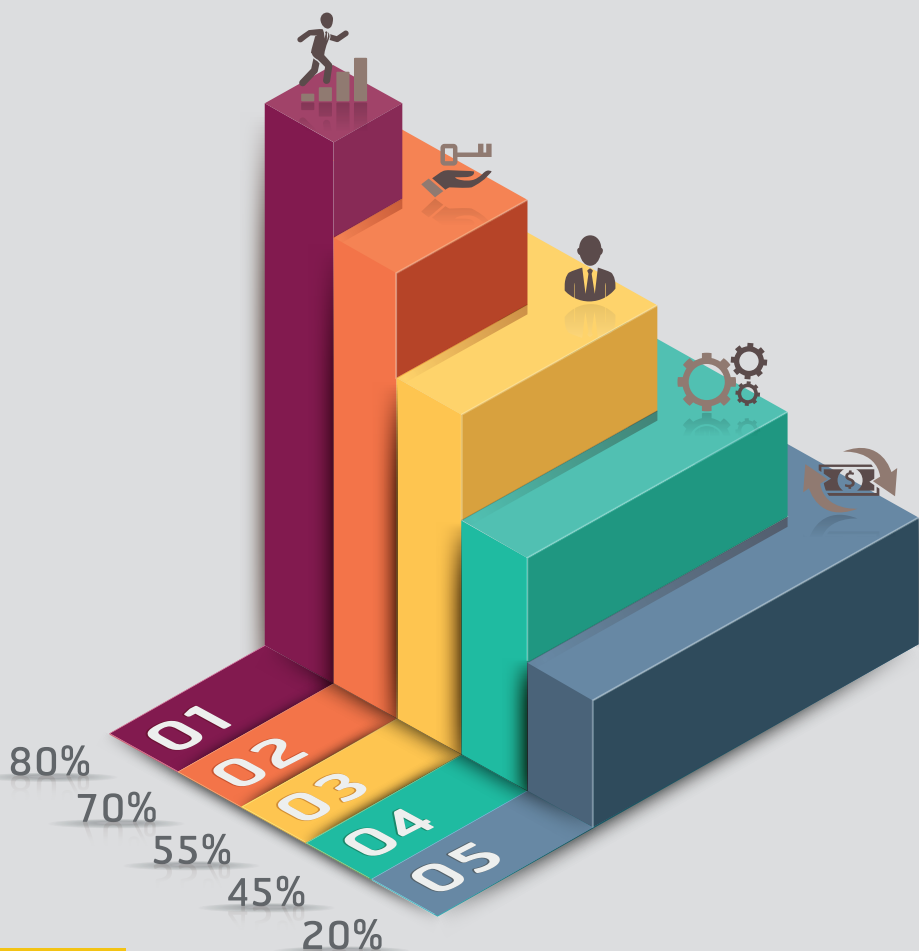


LES CHIFFRES-CLÉS DU TOURISME

BOURGOGNE-FRANCHE-COMTÉ

ÉDITION

2 0 2 3



BOURGOGNE
FRANCHE
COMTÉ

TOURISME

ÉDITO

L'ANNÉE TOURISTIQUE 2022



LE CONTEXTE INTERNATIONAL

Les dernières données de l'OMT font apparaître que les touristes internationaux ont été plus de 900 millions en 2022 : c'est deux fois plus que les chiffres enregistrés en 2021, tout en restant à 63 % des niveaux d'avant la pandémie. Toutes les régions du monde ont connu une augmentation considérable du nombre de touristes internationaux. Le **Moyen-Orient a bénéficié de la plus forte hausse en termes relatifs**, les arrivées grimpaient à 83 % des chiffres d'avant la pandémie. **L'Europe a atteint près de 80 % des niveaux d'avant la pandémie** avec 585 millions d'arrivées en 2022. L'Afrique et les Amériques ont retrouvé toutes les deux environ 65 % de leurs chiffres de fréquentation d'avant la pandémie, tandis que l'Asie-Pacifique est revenue à 23 % seulement, à cause des plus fortes restrictions liées à la pandémie qui n'ont commencé à être levées que ces derniers mois.

La plupart des destinations ont enregistré une hausse considérable des recettes du tourisme international, parfois supérieure à la croissance des arrivées. Cela s'explique notamment par l'augmentation du niveau moyen de dépenses par voyage en raison de l'allongement de la durée des séjours, par la volonté des voyageurs de dépenser davantage dans la destination et par l'augmentation des coûts de voyage à cause de l'inflation. Toutefois, la **situation économique** est susceptible de **conduire les touristes à faire preuve de davantage de retenue** en 2023 en réduisant leurs dépenses et en faisant des voyages plus courts et plus près de chez eux.

D'après les scénarios prospectifs établis par l'OMT pour 2023, les arrivées de touristes internationaux pourraient atteindre **de 80 % à 95 % de leurs niveaux d'avant la pandémie** cette année, en fonction de l'ampleur du ralentissement économique, de la reprise en cours des voyages en Asie-Pacifique et de l'évolution de l'offensive de la Fédération de Russie en Ukraine, entre autres facteurs.

Après une reprise plus forte que prévue en 2022, l'année 2023 pourrait être celle du retour des arrivées internationales à leurs niveaux d'avant la pandémie en Europe et au Moyen-Orient.

L'OMT table sur une solide performance du secteur en dépit des divers défis comme la situation économique et les incertitudes géopolitiques persistantes

L'OMT prévoit une poursuite de la reprise tout au long de l'année 2023 alors même que le secteur est confronté à des **défis économiques, sanitaires et géopolitiques**. La **levée récente des restrictions sur les voyages liées à la COVID-19 en Chine**, plus grand marché émetteur au monde en 2019, est importante pour le relèvement du secteur du tourisme en Asie-Pacifique et à l'échelle mondiale. À court terme, la reprise des voyages en provenance de Chine devrait profiter tout particulièrement aux destinations asiatiques. Cela dépendra néanmoins de la disponibilité et du coût des vols, des régimes de visa et des restrictions liées à la COVID-19 dans les destinations. À la mi-janvier, un total de 32 pays avaient imposé des restrictions visant spécifiquement les voyageurs en provenance de Chine, principalement en Asie et en Europe.

Parallèlement, on observe une **demande vigoureuse au départ des États-Unis d'Amérique**, qui s'appuie sur un dollar fort (USD) et continuera de profiter aux destinations de la région et au-delà. L'Europe continuera de recevoir des flux considérables de voyageurs en provenance des États-Unis d'Amérique, en partie en raison de la dépréciation de l'euro face au dollar (USD).

L'incertitude persistante provoquée par l'agression de la Fédération de Russie contre l'Ukraine et la montée d'autres tensions géopolitiques, de même que les défis sanitaires posés par la COVID-19 représentent aussi des risques baissiers qui pourraient peser sur la reprise du tourisme ces prochains mois.

ÉDITO

L'ANNÉE TOURISTIQUE 2022



LE CONTEXTE NATIONAL ET RÉGIONAL

La France a également bénéficié d'une forte reprise des déplacements touristiques en 2022, première année moins marquée par les restrictions liées au Covid.

C'est en particulier au premier semestre et au cours de l'été que les progressions ont été les plus fortes.

Cette reprise à cette année a été portée par le retour en masse des touristes européens qui ont bénéficié des levées des restrictions sanitaires, et dont le niveau de fréquentation a approché voire dépassé celui de 2019, alors que certains marchés lointains, en particulier la Chine et le Japon, sont restés très en retrait de leur niveau d'avant Covid.

■ En Bourgogne-Franche-Comté, la fréquentation est également en forte progression en 2022, et approche ou dépasse même ses niveaux de 2019 sur certains marchés.

Globalement, toutes nationalités et tous motifs confondus, les nuitées augmentent de 20,6% entre 2021 et 2022 dans la région (source : Orange Flux Vision Tourisme). Au total, 73,3 millions de nuitées ont été enregistrées en 2022 en Bourgogne-Franche-Comté.

Ce niveau est un quasi-retour à celui de 2019 (73,8 millions de nuitées), avec un déficit de 0,7%.

En 2022, la reprise enregistrée en Bourgogne-Franche-Comté est en particulier le fait des **clientèles étrangères, qui progressent de 55,4%** par rapport à 2021. Les nuitées françaises (hors habitants de Bourgogne-Franche-Comté) sont également en forte progression : +10%. En revanche, les nuitées réalisées à l'intérieur de la région par les Bourguignons-Francis-Comtois sont en léger repli, de 2,3%, par rapport à 2021.

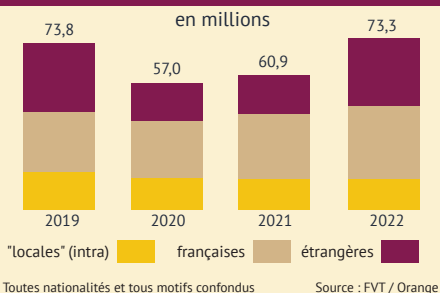
Parmi les étrangers, les plus présents dans la région cette année ont été les Allemands (3,4 millions de nuitées au total), dont les nuitées progressent de 82,7% de 2021 à 2022. Les Néerlandais, première nationalité en 2021, se classent au 2ème rang en 2022, avec 3,2 millions de nuitées au total (+57,9%). Les Suisses, avec 2,7 millions de nuitées au total (+57,3%) complètent le podium.

Seuls les marchés lointains sont moins bien orientés en 2022, en particulier la Chine et le Japon, qui sont restés soumis aux restrictions de déplacements. Les Chinois sont ainsi en repli d'environ 85% au regard de la situation avant Covid, alors que les nuitées japonaises reculent d'environ 65%.

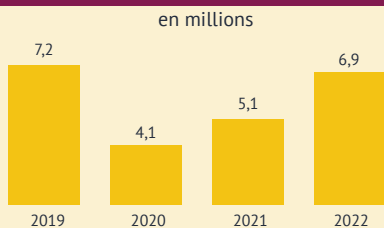
■ Dans les hébergements marchands, 2022 est également une année de reprise soutenue de fréquentation.

● Pour l'hôtellerie, 6 866 000 nuitées ont été comptabilisées cette année. Les niveaux d'avant crise (un peu plus de 7 millions de nuitées annuelles) ne sont pas encore atteints, mais ce volume représente une progression de 35,5% par rapport à 2021.

NUITÉES TOUTS HéBERGEMENTS*



NUITÉES HÔTELIÈRES



Source : INSEE

ÉDITO

L'ANNÉE TOURISTIQUE 2022



La part des nuitées étrangères remonte à 27% cette année (+4,6 points sur un an), se rapprochant également des niveaux d'avant crise (28 à 30%).

Le palmarès des nuitées étrangères en hôtellerie reste concentré, comme chaque année depuis la crise Covid, sur les marchés de proximité : **les Belges** (395 000 nuitées), les Allemands (303 000 nuitées), les Néerlandais (281 000 nuitées), les Britanniques (203 000 nuitées) et les Suisses (203 000 nuitées) constituent les nationalités les plus présentes. Ces 5 nationalités représentent près des 3/4 des nuitées étrangères dans l'hôtellerie régionale en 2022.

Le taux d'occupation de l'hôtellerie s'établit à 55,5%, dépassant la barre des 65% de juin à septembre. Par rapport à 2021, le taux d'occupation annuel progresse de 4 points.

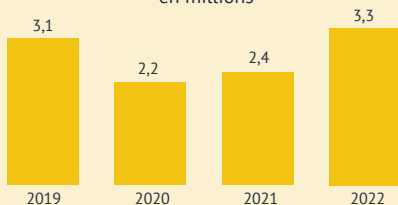
● **Dans les campings, 2022 constitue une année record** en termes de nuitées pour la Bourgogne-Franche-Comté. **Près de 3,3 millions de nuitées ont été comptabilisées.** C'est environ 200 000 nuitées de plus que lors de l'année 2019.

La part des nuitées internationales remonte à 45,8%, contre 36,6% en 2021 (et 50,6 % en 2019).

Les principales nationalités dans les campings régionaux restent **les Néerlandais** (695 000 nuitées pour une durée moyenne de séjour de 3,43 jours), les Allemands (388 000 nuitées pour une durée moyenne de séjour de 2,15 jours) et les Belges (158 000 nuitées, pour une durée moyenne de séjour de 2,85 jours).

NUITÉES EN CAMPING

en millions



Source : INSEE

Le taux d'occupation s'établit à 33,8%, en progression de 5,7 points par rapport à 2021.

Une constante : les emplacements équipés ont toujours un meilleur taux d'occupation (47,0% sur la saison, contre 30,6%) que les emplacements nus et bénéficient d'une durée moyenne de séjour plus longue (4,49 jours contre 2,51 jours).

● **Dans les autres hébergements collectifs** (résidences de tourisme, villages vacances, etc...), **la fréquentation 2022 a retrouvé ses niveaux d'avant crise**, et plus de 1 million de nuitées ont été comptabilisées cette année, pour un taux d'occupation de 55,3%. La durée moyenne de séjour s'établit à 3,13 jours. Ces hébergements sont avant tout fréquentés par des clients français, les étrangers ne représentant que 11% des nuitées.

● **Les locations** (plateformes de réservation CtoC) ont toujours le vent en poupe dans notre région, avec une offre qui continue d'augmenter régulièrement (+18,4% d'offre en 2022 par rapport à 2021), et une fréquentation qui accélère encore plus (+32,9% sur un an, soit 2,3 millions de journées-logements occupés en 2022 sur la région). Cette activité a généré un revenu global de 287 millions de dollars (en progression de 28,5% par rapport à 2021).

CARTE D'IDENTITÉ

DE LA BOURGOGNE-FRANCHE-COMTÉ



LE TERRITOIRE

8 départements
(3 702 communes)

23 communes
de plus de 10 000 habitants



SUPERFICIE

47 784 km²
(9% du territoire national)

HABITANTS

2 801 695

(4,4% de la population française métropolitaine)

DENSITÉ

59 habitants / km²
(vs 119,7 en France)



PIB RÉGIONAL

75,561 milliards €
(3,3% du total métropolitain)

PIB PAR HABITANT

27 026 €

Source : INSEE (données 2020)

DES POSSIBILITÉS D'ACTIVITÉS MULTIPLES

4 
Parcs Naturels Régionaux :
Morvan
Haut-Jura
Ballons des Vosges
Doubs Horloger

1 
Parc National :
le Parc national de
forêts (à cheval sur
BFC et Grand Est)

8 biens inscrits
sur la Liste
du Patrimoine
mondial
de l'UNESCO

3 694 
biens
protégés au titre
des Monuments
Historiques
Source : base Mérimée

1 350 km
de véloroutes
et voies vertes



1 330 km
de voies d'eau
navigables



11 722 km
d'itinéraires pé-
destres balisés et
entretenus par la
FF Randonnée
(dont 10 GR)



2 stations
de ski
classées
et 26 sites
de ski alpin



42
stations vertes

6 stations
thermales



L'OFFRE D'HÉBERGEMENT

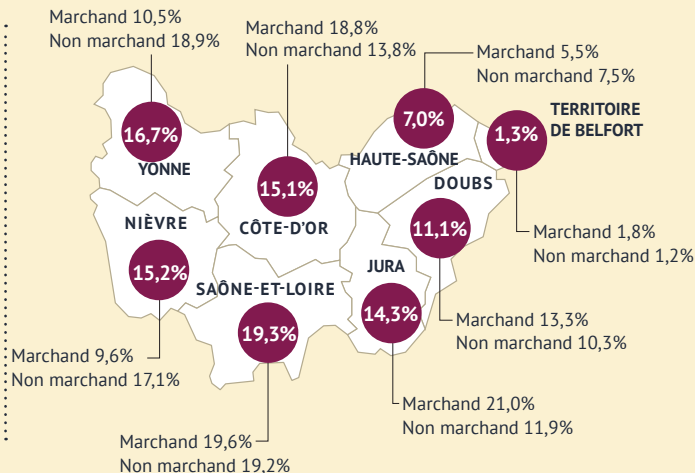


LITS TOURISTIQUES
814 500
DONT LITS MARCHANDS
26,1%

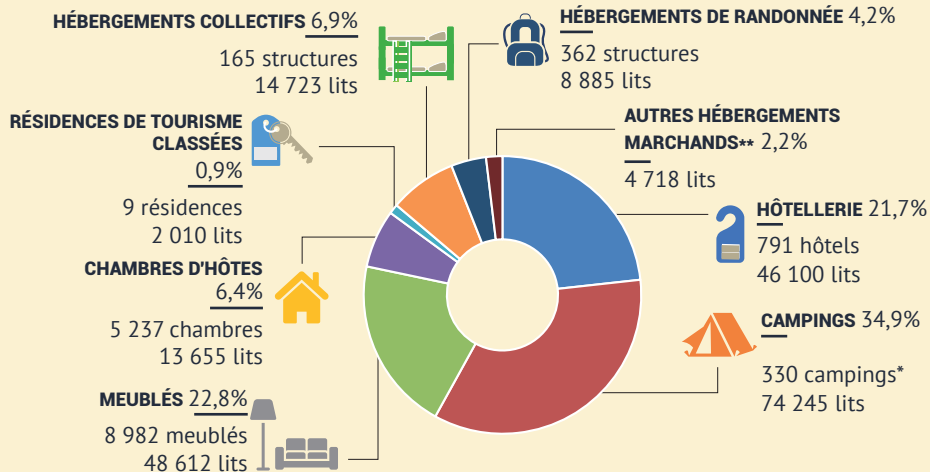
**RÉSIDENCES
SECONDAIRES**
120 309

dont 9% appartiennent
à des étrangers
Suisse 30,1%
(des RS étrangères)
Néerlandais 25,2%
Britanniques 11,3%
Belges 10,7%
Allemands 9,4%

CAPACITÉ D'ACCUEIL - PARTS DE MARCHÉ DÉPARTEMENTALES



RÉPARTITION DES LITS MARCHANDS PAR MODE D'HÉBERGEMENT



* y compris aires naturelles et campings à la ferme
** paquebots fluviaux, bateaux habitables, péniches-hôtels

Les données présentées concernent l'ensemble de l'offre touristique recensée par les bases de données INSEE, Décibelles Data et ADT/CDT. Ces bases de données sont mises à jour régulièrement et sont en constante évolution.

LES CLIENTÈLES



LES CLIENTÈLES FRANÇAISES

2022



31,9 millions
de nuitées extra-régionales
(dont 28,0% en juillet-août)

13,5 millions
de nuitées intra-régionales
(dont 14,8% en juillet-août)

Source : Orange / Flux Vision Tourisme

2021



3,3%
des nuitées touristiques
des Français
(toutes destinations
confondues, y.c. à l'étranger)

Source : KANTAR / SDT

2021



COURTS VOYAGES* 66,0%

MOYENS ET LONGS VOYAGES** 34,0%

DURÉE MOYENNE DE VOYAGE 3,8 jours

* 1 à 3 nuits / ** Plus de 3 nuits

Source : KANTAR / SDT

2022

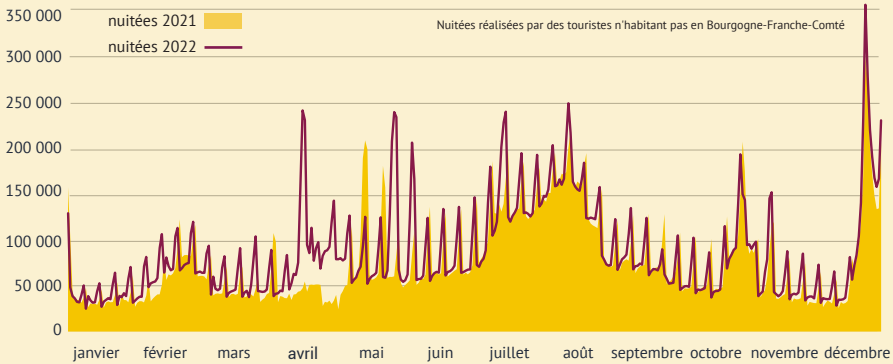
HÔTELLERIE
5 002 000 nuitées

HÔTELLERIE DE PLEIN AIR
1 781 400 nuitées

HÉBERGEMENTS COLLECTIFS
920 400 nuitées

Source : INSEE

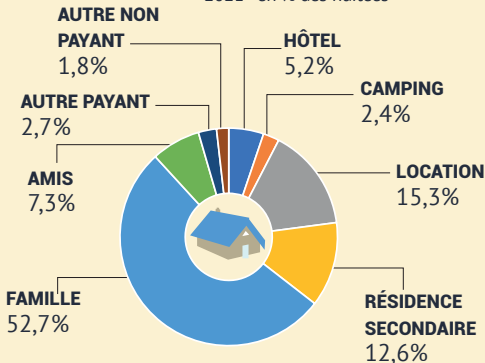
SAISONNALITÉ DES NUITÉES FRANÇAISES EXTRA-RÉGIONALES



Source : Orange / Flux Vision Tourisme

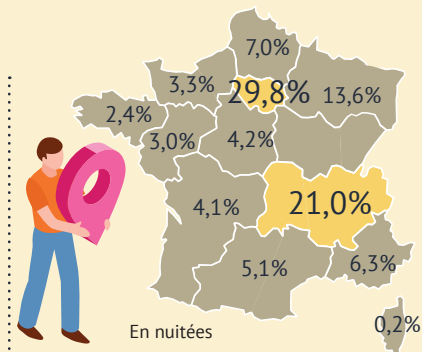
TYPE D'HÉBERGEMENT UTILISÉ

2021 - en % des nuitées



Source : KANTAR / SDT

Total hébergements marchands : 25,6%
Total hébergements non marchands : 74,4%



ORIGINE DES CLIENTÈLES FRANÇAISES EXTRA-RÉGIONALES

Source : Orange / Flux Vision Tourisme

LES CLIENTÈLES ÉTRANGÈRES

2022



NUITÉES ÉTRANGÈRES

27,9 millions

dont 27,9% en juillet-août

Source : Orange / Flux Vision Tourisme

2017



3,6%

des nuitées touristiques
des étrangers en France

Source : DGE / EVE

2022

HÔTELLERIE

1 863 600 nuitées

HÔTELLERIE DE PLEIN AIR

1 506 000 nuitées

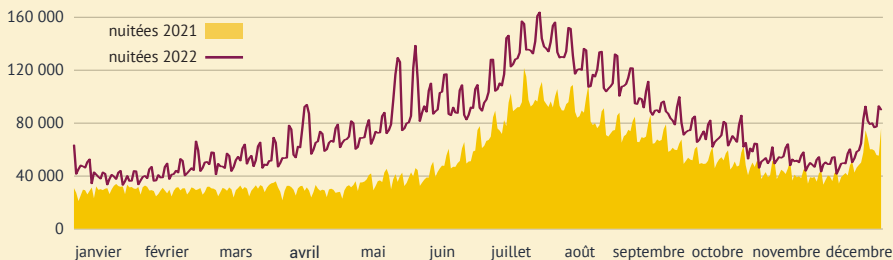
HÉBERGEMENTS COLLECTIFS

114 100 nuitées

Source : INSEE

SAISONNALITÉ DES NUITÉES ÉTRANGÈRES

Toutes nationalités et tous motifs confondus



Source : Orange / Flux Vision Tourisme

ORIGINE DES CLIENTÈLES ÉTRANGÈRES

Nuitées 2022 des principales nationalités "touristiques"

Marchés européens

1- ALLEMAGNE	(3 400 000 nuitées)
2- PAYS-BAS	(3 200 000 nuitées)
3- SUISSE	(2 700 000 nuitées)
4- BELGIQUE	(1 600 000 nuitées)
5- ROYAUME-UNI	(1 300 000 nuitées)
6- ITALIE	(600 000 nuitées)

Marchés lointains

1- ETATS-UNIS	(880 000 nuitées)
2- CANADA	(200 000 nuitées)
3- BRÉSIL	(160 000 nuitées)
4- CHINE	(130 000 nuitées)
5- JAPON	(50 000 nuitées)

Source : Orange / Flux Vision Tourisme

LA FRÉQUENTATION DE L'HÔTELLERIE



Source : INSEE

LA FRÉQUENTATION EN 2022



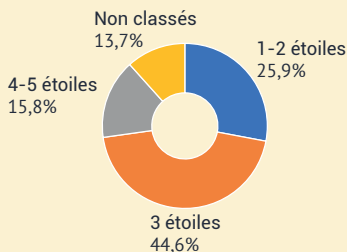
4 886 300 arrivées
6 865 600 nuitées



DURÉE MOYENNE DE SÉJOUR

1,41 jour

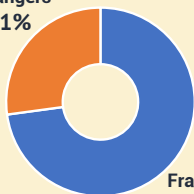
NUITÉES PAR CATÉGORIE



LES CLIENTÈLES EN 2022

RÉPARTITION DES NUITÉES SELON L'ORIGINE

Etrangers
27,1%



Français
72,9%



NUITÉES ÉTRANGÈRES PAR PAYS

BELGIQUE	21,2%	(395 500 nuitées)
ALLEMAGNE	16,3%	(303 500 nuitées)
PAYS-BAS	15,1%	(280 700 nuitées)
ROYAUME-UNI	10,9%	(203 000 nuitées)
SUISSE	10,0%	(186 800 nuitées)
ITALIE	4,7%	(86 900 nuitées)
ÉTATS-UNIS	4,3%	(81 000 nuitées)
AUTRES PAYS	17,5%	(326 200 nuitées)

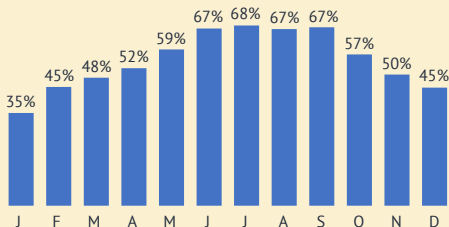
LES TAUX D'OCCUPATION EN 2022



55,5%



SAISONNALITÉ DU TAUX D'OCCUPATION



TAUX D'OCCUPATION PAR CATÉGORIE

1-2 étoiles	56,7%	4-5 étoiles	59,2%
3 étoiles	58,4%	Non classés	43,8%

LA FRÉQUENTATION DES CAMPINGS



Source : INSEE

LA FRÉQUENTATION EN 2022



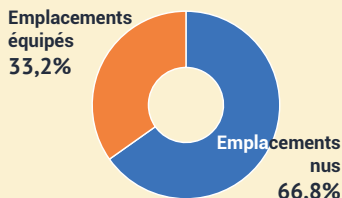
1 119 000 arrivées
3 287 400 nuitées



DURÉE MOYENNE DE SÉJOUR
2,94 jours

Emplacements nus 2,51 jours
Emplacements équipés 4,49 jours

NUITÉES PAR TYPE D'EMPLACEMENT

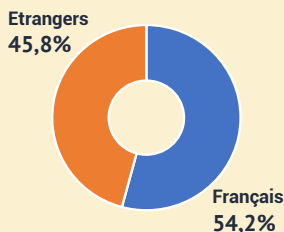


NUITÉES PAR CATÉGORIE

1-2 étoiles	8,3%	4-5 étoiles	35,2%
3 étoiles	45,3%	Non classés	11,2%

LES CLIENTÈLES EN 2022

RÉPARTITION DES NUITÉES SELON L'ORIGINE



NUITÉES ÉTRANGÈRES PAR PAYS

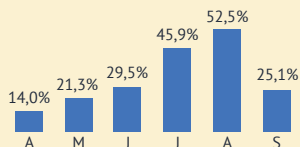
PAYS-BAS	46,1%	(694 600 nuitées)
ALLEMAGNE	25,8%	(388 200 nuitées)
BELGIQUE	10,5%	(157 900 nuitées)
SUISSE	8,5%	(127 900 nuitées)
ROYAUME-UNI	5,0%	(75 000 nuitées)
DANEMARK	1,0%	(14 100 nuitées)
ITALIE	1,0%	(12 800 nuitées)
ESPAGNE	0,5%	(8 200 nuitées)
AUTRES PAYS	1,8%	(27 300 nuitées)

LES TAUX D'OCCUPATION EN 2022



33,8%

SAISONNALITÉ DU TAUX D'OCCUPATION



TAUX D'OCCUPATION PAR TYPE D'EMPLACEMENT ET CATÉGORIE

Emplacements nus	30,6%
Emplacements équipés	47,0%
1-2 étoiles	27,9%
3 étoiles	36,9%
4-5 étoiles	42,0%
Non classés	21,7%

LA FRÉQUENTATION DES AUTRES HÉBERGEMENTS



LES LOCATIONS PAR LES PLATEFORMES DE RÉSERVATION

Champ observé : données des logements offerts à la location sur les plateformes de réservation Airbnb et Homeaway.

NOMBRE DE LOCATIONS
24 524

dont louées au moins
une fois en 2022
23 592



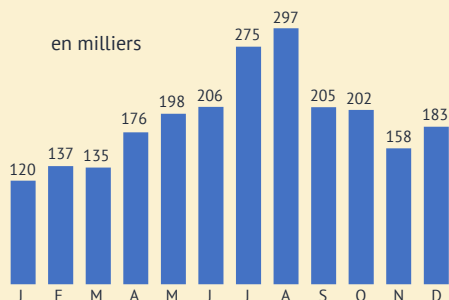
NUITS OCCUPÉES
2 293 700



TAUX D'OCCUPATION
52,9%

CHIFFRE D'AFFAIRES
287,1 millions \$

NUITS-LOGEMENT MENSUELLES VENDUES



Source : AirDNA

Définitions :

Nombre de locations : nombre total d'offres offrant au moins une journée à la location en 2022

Nuits occupées : nombre total de nuits-logements louées en 2022 Taux d'occupation : rapport entre les nuits offertes et les nuits occupées

LES AUTRES HÉBERGEMENTS COLLECTIFS TOURISTIQUES*



330 900 arrivées
1 034 500 nuitées

DURÉE MOYENNE DE SÉJOUR



3,13 jours

NUITÉES PAR TYPE D'HÉBERGEMENT

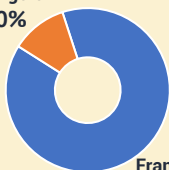
Autres (villages vacances,...)
60,9%



Résidences de tourisme et résidences hôtelières
39,1%

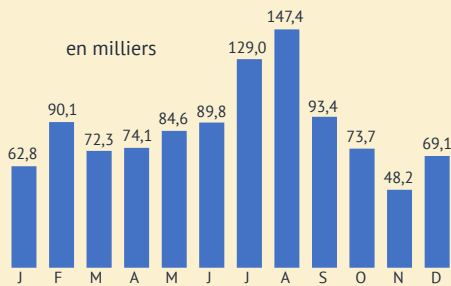
RÉPARTITION DES NUITÉES SELON L'ORIGINE

Etrangers
11,0%



Français
89,0%

NUITÉES MENSUELLES



TAUX D'OCCUPATION



55,3%

* Villages et centres de vacances, résidences hôtelières, résidences de tourisme...

Source : INSEE

LES LIEUX DE VISITES & LES ÉVÈNEMENTS



25 lieux de visite accueillant 100 000 visiteurs et plus en 2022

3 lieux de visite accueillant 300 000 visiteurs et plus en 2022

PRINCIPAUX SITES

SITE	VISITEURS 2022	VISITEURS 2021	VISITEURS 2019	GRATUIT- PAYANT
Basilique Sainte-Marie-Madeleine - Vézelay (89)	873 733	777 393	819 692	Gratuit
Hospices - Beaune (21)	434 483	269 074	441 247	Payant
Circuit automobile - Prenois (21)	300 000	300 000	300 000	Payant
Parc du moulin à Tan - Sens (89)	297 990	306 442	246 440	Gratuit
Circuit automobile - Magny-Cours (58)	292 930	190 878	254 775	Payant
Chantier médiéval de Guédelon - Treigny (89)	275 000	176 000	266 573	Payant
Cascades du Hérisson - Ménétrux-en-Joux (39)	273 554	306 783	384 149	Gratuit
Musée des Beaux Arts (hors expo.) - Dijon (21)	260 308	146 680	315 560	Gratuit
Citadelle Vauban - Besançon (25)	257 326	162 695	274 252	Payant
Basilique du Sacré-Cœur - Paray-le-Monial (71)	248 000	195 000*	320 000*	Gratuit
Citadelle - Belfort (90)	231 141	124 215	218 566	Gratuit
Touroparc-Zoo - Romanèche-Thorins (71)	223 593	123 966	211 556	Payant
Abbaye Saint-Philibert - Tournus (71)	220 000*	200 000*	200 000*	Gratuit
Parc des Combes - Le Creusot (71)	216 000	180 000	257 000	Payant
Grand Site de Solutré - Pouilly-Vergisson (71)	210 145	250 000*	220 000*	Gratuit
Cathédrale Saint-Etienne - Sens (89)	199 157	188 903	198 953	Gratuit
Cathédrale Saint-Jean - Besançon (25)	176 500	125 850	151 510	Gratuit
Parc de l'Auxois - Arnay-sous-Vitteaux (21)	145 520	92 052	118 989	Payant
Dino-zoo - Etalans (25)	134 200	98 722	121 877	Payant
Centre des Monuments Nationaux - Abbaye et musée d'archéologie - Cluny (71)	127 837	81 805	133 352	Payant
Jardin des sciences - Dijon (21)	126 033	81 068	115 845	Gratuit
Saline Royale - Arc-et-Senans (25)	122 930	82 019	121 181	Payant
Espace Sainte Bernadette - Nevers (58)	120 000*	150 000*	ND	Gratuit
Musée François Rude - Dijon (21)	109 610	51 684	96 188	Payant

SITE	VISITEURS 2022	VISITEURS 2021	VISITEURS 2019	GRATUIT-PAYANT
Abbaye - Flavigny-sur-Ozerain (21)	108 856	84 321	98 509	Gratuit
Cathédrale Saint-Lazare - Autun (71)	86 340	59 100	85 400*	Gratuit
Saut de Gouloux - Gouloux (58)	84 818	71 249	65 159	Gratuit
Muséoparc Alésia - Vénarey-les-Laumes (21)	84 354	46 743	80 185	Payant
Abbaye - Fontenay (21)	76 972	49 496	81 283	Payant
Hameau Duboeuf - Romanèche-Thorins (71)	75 308	45 370	95 000	Payant
La Grande Saline - Salins-Les-Bains (39)	73 860	48 404	70 430	Payant
Site prieural - La Charité-sur-Loire (58)	68 900*	65 800*	82 100*	Gratuit
Saut du Doubs - Villers-le-Lac (25)	67 466	228 162	190 796	Gratuit
Sentiers découverte du CD de la Nièvre (58)	66 290	68 392	46 846	Gratuit
Musée des Beaux-Arts et d'Archéologie - Besançon (25)	62 727	42 536	105 459	Payant
Château du Clos de Vougeot - Vougeot (21)	59 090	35 119	31 985	Payant
Grotte - Baume-les-Messieurs (39)	58 000	41 977	58 000	Payant
TOTAL (sites en commun 2019-2021-2022)	6 728 971	5 397 898	6 879 857	

Évolution moyenne 2022/2021 : +24,7%

Évolution moyenne 2022/2019 : -2,2%

■ musées	■ sites industriels et techniques	■ sites religieux	* Estimations.
■ grottes, parcs à thème	■ sites historiques (châteaux, citadelles, etc...)	■ sentiers, sites naturels	ND : Non disponible
■ circuits automobiles			

Bien inscrit sur la Liste du Patrimoine mondial de l'UNESCO



PRINCIPAUX ÉVÈNEMENTS

ÉVÈNEMENT	2022	2021	2019	TYPE
Les Lumières de Noël - Montbéliard (25)	ND	422 610	491 833	Man. populaire
Chalon dans la rue - Chalon-sur-Saône (71)	180 000	70 000	212 400	Man. populaire
Foire Comtoise - Besançon (25)	139 022	Annulé	132 494	Foire, salon
Foire Gastronomique - Dijon (21)	113 000	110 000	162 000	Foire, salon
Le mois givré - Belfort (90)	96 403	77 041	-	Man. populaire
FIMU - Belfort (90)	92 500	73 000	109 150	Festival
Saint Vincent Tournante - (Bourgogne)	50 000	Annulé	25 000	Man. populaire
No Logo Festival - Fraisans (39)	45 000	21 000	42 996	Festival
Week-end Gourmand du Chat Perché - Dole (39)	37 000	45 000	40 000	Man. populaire
Le livre dans la Boucle - Besançon (25)	32 000	25 000	32 500	Festival

Seuls apparaissent dans ces tableaux les lieux de visite et événements nous ayant communiqué leurs données pour l'année 2022

LES OFFICES DE TOURISME & LES FILIÈRES



LES OFFICES DE TOURISME

82

offices de tourisme

dont 13 offices
de catégorie 1



623 300 demandes
aux comptoirs en 2022
dont 17,9% de demandes
étrangères

ALLEMAGNE

25 200

PAYS-BAS

22 000

BELGIQUE

19 200

AUTRES PAYS :

SUISSE 12 000

ROYAUME-UNI 9 400

ÉTATS-UNIS 5 900

ITALIE 4 000

ESPAGNE 2 500

AUTRES 11 600

**LES CLIENTÈLES ÉTRANGÈRES -
NOMBRE DE DEMANDES AUX COMPTOIRS**

Source : MASCOT - Offices de tourisme

LES FILIÈRES

SKI ALPIN

11,3 millions € de CA
des remontées mécaniques
en 2021-2022
(Les Rousses + Métabief)

un parc de 131 remontées mécaniques en BFC
(source : base CAIRN au 01-01-2023)



SKI DE FOND

2 411 600 € de redevance
en 2021-2022 (Doubs + Jura)
-1,1% par rapport à 2020-2021

579 500 journées skieurs
en 2021-2022 (Doubs + Jura)



15,9% de part de marché nationale (Doubs + Jura)



THERMALISME

15 106
cures thermales
en 2022

+37,3% par rapport à 2021

271 908
journées curistes



TOURISME À VÉLO

En moyenne :
55 698 passages
par écompteur en 2022

(53 compteurs disponibles),
soit
2 952 000 passages au total
+2,6% par rapport à 2021



TOURISME FLUVIAL

50 ports de plaisance

En moyenne :
1 014 passages par écluse
(moyenne sur 45 écluses)
soit +20,3%
par rapport à 2021



LES RETOMBÉES ÉCONOMIQUES



EMPLOI TOURISTIQUE

Source : INSEE / données 2019

36 129

emplois salariés liés au tourisme
(31 348 ETP)

3 777

emplois salariés en amont et transports*
(3 613 ETP)

5,2% de l'emploi salarié marchand régional

3,1% de l'emploi salarié touristique
de France métropolitaine



8 473

emplois touristiques
non salariés
soit

6,1% de l'emploi
non salarié marchand
régional

3,5% de l'emploi non
salarié touristique de
France métropolitaine



RÉPARTITION DES EMPLOIS PAR SECTEUR D'ACTIVITÉ (EMPLOIS SALARIÉS)

Hébergement : 33,7%
Restauration et cafés : 19,9%
Commerce de détail : 10,1%
Patrimoine et culture : 9,4%
Sports et loisirs : 9,1%
Grandes surfaces : 5,7%
Offices de tourisme : 2,7%
Artisanat : 2,4%
Soins : 1,7%
Autres : 5,4%



* Généré par des établissements dont l'activité est de préparer le déplacement ou l'activité touristique (transport hors routier, e-tourisme, etc.).

INVESTISSEMENT



492,9 millions €*

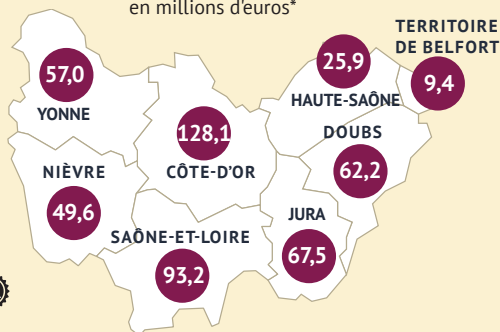
Hébergements marchands : 182,3 millions
Résidences secondaires : 137,5 millions
Restauration : 78,1 millions
Équipements : 95,0 millions

2,6% de l'investissement national
touristique



MONTANT DES INVESTISSEMENTS PAR DÉPARTEMENT

en millions d'euros*



Sources : Atout France - MKG Consulting *données moyennes par an sur la période 2017-2019

DÉPENSES TOURISTIQUES

Sources : INSEE - DGE / données 2014



**CONSOMMATION
TOURISTIQUE**

4,6 milliards €



6,3%

du PIB régional



RÉPARTITION DES DÉPENSES PAR POSTE

Carburants et péages : 22%
Hébergements marchands : 15%
Résidences secondaires : 14%
Aliments et boissons : 12%
Restaurants et cafés : 8%
Shopping, produits locaux : 8%
Services de transport : 6%
Autres postes : 15%

LES CHIFFRES CLÉS DU TOURISME EN BOURGOGNE-FRANCHE-COMTÉ

L'ESSENTIEL



L'OFFRE

814 500

lits

212 900
lits marchands

601 600
lits non marchands



LA FRÉQUENTATION

(tous motifs confondus)

73,3 millions

de nuitées totales
dont

45,4 millions

de nuitées françaises (62% du total)

(31,9 millions de nuitées françaises extra régionales)
(13,5 millions de nuitées françaises intra régionales)

27,9 millions

de nuitées étrangères (38% du total)

(source : Orange / FVT - 2022)

LES RETOMBÉES ÉCONOMIQUES



4,6 milliards €

de consommation touristique

(source : INSEE - 2014)



493 millions €

d'investissement par an

(source : TBIT - MKG Consulting - Atout France - moyenne 2017-2019)



39 900

emplois salariés liés au tourisme
et en amont

8 500

emplois non salariés liés au tourisme

(source : INSEE - 2019)



OBSERVATOIRE RÉGIONAL DU TOURISME

CONTACTS : Frédéric LAROCHE / Fanny TESSUTO / Axel NYANDWI

f.laroche@bfctourisme.com / f.tessuto@bfctourisme.com / a.nyandwi@bfctourisme.com

pros.bourgognefranche.comte.com

Note : Sauf indication contraire, les données présentées sont les données de l'année 2022 et les évolutions indiquées sont les évolutions mesurées entre l'année N-1 (2021) et l'année N (2022).

: rang régional (sur la base des 13 régions métropolitaines).

Sources : KANTAR - INSEE - Bourgogne-Franche-Comté Tourisme - Conseils Départementaux - ADT 21, ADT 58, ADT 89, CDT 25, CDT 39, SEM Destination 70, Maison du Tourisme du Territoire de Belfort - M.A.S.C.O.T. Bourgogne-Franche-Comté - Offices de tourisme - Atout France - Prestataires - Orange Business Services

Les informations communiquées dans ce document ont été arrêtées le 12 avril 2023, BFC Tourisme ne saurait ainsi être tenu pour responsable des évolutions et modifications d'informations intervenues après cette date.

Directeur de publication : Patrick Ayache, Président de BFC Tourisme, Vice-Président du Conseil régional • Conception : BFC Tourisme •

Crédit photo couverture : Shutterstock • Impression : Simon Graphic (Ornans, 25) • Edition 2023 • ISSN 2606-1651 •

